

Лена

№ 1 • 2018

ModnoeRukodelie.ru



КРЕАТИВ

► вязание крючком ► декорирование

*Новый год
и Рождество!*



12+

► шитьё ► вышивание крестом



ПОДПИШИТЕСЬ

ВО ВСЕХ ПОЧТОВЫХ ОТДЕЛЕНИЯХ РФ

НА ЖУРНАЛ



Подписка на 1-е полугодие 2018 года включает 6 номеров (№ 2-7 2018 г)

«КАТАЛОГ
РОССИЙСКОЙ
ПРЕССЫ»
ИНДЕКС
99102



А также через интернет:
www.vipishi.ru, www.ural-press.ru

Ранее вышедшие номера можно заказать на сайте:

www.konliga.biz

Подписной индекс в каталоге «Белпочта» – 79745
Телефон горячей линии: +375 (017) 200-04-06. www.belpost.by
Также журналы можно приобрести через onlinekiosk.by

Наиболее полную информацию о всех возможных способах подписки вы найдете на сайте www.konliga.ru и по телефону отдела подписки (495) 775 14 32

Незатейливый
уголок сада –
скамейка
под деревом.
Сейчас здесь
тихо и
пустынно,
природа
отдыхает,
и никто
не тревожит
её сон.

СОВЕТ

Вышейте
этот сюжет
на канве K04
Aida № 14
GAMMA



Зимняя Тишина

ПАННО
размер мотива
20 x 17 см

- ✓ меланжевая канва Aida 14
- ✓ однотонная ткань для тыльной стороны панно
- ✓ 2 вида цветной ткани с мелким рисунком
- ✓ синтепон
- ✓ пуговицы

Вышейте мотив по схеме крестом мулине в 2 сложения и швом «назад иголку» в 1 нить. Обрежьте канву до размера 22 x 19 см. Выкроите прямоугольники размером 22 x 19 см из ткани для тыльной стороны и из синтепона. Сложите вышивку и ткань изнаночными сторонами, между ними вложите синтепон и прострочите все три слоя по периметру на расстоянии 5 мм от края. Для каймы выкроите из ткани в клеточку 2 полосы по 32 x 9 см, заутюжьте все стороны на 5 мм на изнаночную сторону. Из ткани

в крапинку выкроите 2 полосы по 22 x 8 см и заутюжьте длинные стороны на 5 мм. Каждую полосу сложите пополам и отпарьте. Края вышивки на 1 см вложите между тканью каймы, подколите. Прострочите верхнюю и нижнюю полосы, затем прострочите боковые части каймы, чисто вытачив полосы до верха. Концы полос подверните для петель необходимого размера. Проложите строчку по периметру панно на расстоянии 3 мм от края.

Схема ► стр. 18

Лети, лесной олень...

Если вы с нетерпением ждёте праздника, с удовольствием придумываете подарки и любите вязать крючком, обязательно свяжите рождественского оленя. Не забудьте про волшебный колокольчик!



Саша Печ

ОЛЕНЬ

высота 14,5 см

- ✓ светло-коричневая пряжа (100% акрила, 50 г/130 м)
- ✓ коричневая пряжа (100% акрила, 50 г/200 м)
- ✓ крючок № 2,5
- ✓ шерстяное мулине красного цвета
- ✓ 2 чёрные бусины
- ✓ синтепон

Голова (фото 1): выполните светло-коричневой нитью нитяное кольцо и вяжите круговыми рядами. 1 и 2 р.: 9 ст. б/н. 3 р.: * 1 ст. б/н, 2 ст. б/н в 1 п. основания, повторите от * ещё 2 раза, 3 ст. б/н. 4 р.: * 2 ст. б/н, 2 ст. б/н в 1 п. основания, повторите от * ещё 2 раза, 3 ст. б/н. 5 р.: * 3 ст. б/н, 2 ст. б/н в 1 п. основания, повторите от * ещё 2 раза, 1 ст. б/н, 2 ст. б/н в 1 п. основания, 1 ст. б/н. 6 и 7 р.: 19 ст. б/н. 8 р.: * провяжите 2 ст. вместе, 4 ст. б/н, повторите от * ещё 2 раза, 1 ст. б/н. 9 р.: * провяжите 2 ст. вместе, 2 ст. б/н, повторите от * ещё 3 раза. Набейте голову синтепоном. 10 р.: 6 раз провяжите по 2 ст. вместе. Стяните оставшиеся петли.

Уши (фото 1): свяжите светло-коричневой нитью цепочку из 4 возд. п. и в 4-ю п. от крючка выполните 3 ст. с/2н, провязанные вместе. Не обрывая нити, спуститесь соед. ст. по набор-

ной цепочке вниз. Свяжите 2 детали.

Туловище (фото 2): выполните светло-коричневой нитью нитяное кольцо и вяжите круговыми рядами. 1 р.: 8 ст. б/н. 2 р.: * 1 ст. б/н, 2 ст. б/н в 1 п. основания, повторите от * ещё 3 раза. 3 р.: * 2 ст. б/н, 2 ст. б/н в 1 п. основания, повторите от * ещё 3 раза. 4 р.: * 3 ст. б/н, 2 ст. б/н в 1 п. основания, повторите от * ещё 3 раза. 5 р.: * 4 ст. б/н, 2 ст. б/н в 1 п. основания, повторите от * ещё 3 раза. 6-8 р.: 24 ст. б/н. 9 р.: * провяжите 2 ст. вместе, 4 ст. б/н, повторите от * ещё 3 раза. 10 р.: 20 ст. б/н. 11 р.: * провяжите 2 ст. вместе, 3 ст. б/н, повторите от * ещё 3 раза. 12 р.: 16 ст. б/н. 13 р.: * провяжите 2 ст. вместе, 2 ст. б/н, повторите от * ещё 3 раза. 14 р.: 1 ст. б/н, 1 полуст., 5 ст. с/н, 1 полуст., 1 ст. б/н, 3 соед. ст. Набейте туловище синтепоном. 15 р.: 1 ст. б/н, 1 полуст., 3 ст. с/н, провязанные вместе, 1 полуст., 1 ст. б/н (этот ряд вяжется частичным вязанием). 16-18 р.: 9 ст. б/н. Набейте шею синтепоном.

Передние ноги (фото 3): свяжите светло-коричневой нитью цепочку из 7 возд. п., сомкните её 1 соед. ст. в кольцо и свяжите 11 р. ст. б/н. Свяжите 2 детали.

Задние ноги: свяжите светло-коричневой нитью цепочку из 8

возд. п., сомкните её 1 соед. ст. в кольцо и свяжите 7 р. ст. б/н. 8 р.: * 3 ст. б/н, 2 ст. б/н в 1 п. основания, повторите от * ещё 1 раз. 9 р.: * 4 ст. б/н, 2 ст. б/н в 1 п. основания, повторите от * ещё 1 раз. 10 р.: 12 ст. б/н. 11 р.: * 4 ст. б/н, провяжите 2 ст. вместе, повторите от * ещё 1 раз. 12 р.: * 3 ст. б/н, провяжите 2 ст. вместе, повторите от * ещё 1 раз. Стяните оставшиеся петли. Свяжите 2 детали.

Хвост: свяжите светло-коричневой нитью цепочку из 6 возд. п. и выполните, начиная со 2-й п. от крючка, 1 ст. б/н, 1 полуст., 3 ст. с/н в 1 п. основания, 1 соед. ст.

Рожки (фото 4): свяжите коричневой нитью цепочку из 10 возд. п., выполните на ней, начиная со 2-й п. от крючка, 3 соед. ст., свяжите цепочку из 5 возд. п., выполните на ней, начиная со 2-й п. от крючка, 4 соед. ст. и 2 соед. ст. на основной цепочке (пропуская одну петлю), свяжите цепочку из 4 возд. п., выполните на ней, начиная со 2-й п. от крючка, 3 соед. ст. и 2 ст. на основной цепочке (пропуская одну петлю). Свяжите 2 детали.

Сборка (фото 5, 6, 7): к голове пришейте уши и рожки, vyšейте красным мулине нос, пришейте бусины-глаза. К туловищу пришейте голову и хвост. Симметрично подколите ноги и пришейте их.



Нежный ангел

Сшейте несколько ангелов из кружевной, воздушной ткани и украсьте фигурками рождественскую ёлку. Пусть они принесут счастье в ваш дом!

АНГЕЛ СО ЗВЕЗДОЙ

- ✓ 20 x 60 см ткани для туловища и рук
- ✓ 80 x 20 см ткани для нижнего платья (шитьё)
- ✓ 40 x 10 см ткани для рукавов
- ✓ 18 x 80 см кружева для платья
- ✓ 40 x 22 см ткани для крыльев
- ✓ 1,5 м узкого кружева для отделки нижней юбки, рукавов и воротника
- ✓ пряжа для волос
- ✓ синтепон
- ✓ атласные ленты

ангел со звездой

Переведите выкройки рук и туловища на ткань, прострочите по линиям и выкроите. Прорежьте отверстие, выверните, прошейте линию ног швом «назад иголку»,

как указано на выкройке, и набейте синтепоном. Отверстие зашейте вручную. Руки набейте синтепоном до уровня, указанного на выкройке, прошейте швом «вперёд иголку».

АНГЕЛ-ПОДВЕСКА

- ✓ 20 х 60 см тонкого хлопка для туловища и рук
- ✓ 80 х 20 см ткани для нижнего платья (шитьё)
- ✓ 40 х 10 см ткани для рукавов
- ✓ 18 х 80 см кружевной ткани для платья
- ✓ 40 х 22 см ткани для крыльев
- ✓ 1,5 м узкого кружева
- ✓ пряжа для волос
- ✓ синтепон
- ✓ атласные ленты

ангел-подвеска

Переведите на ткань выкройки туловища и рук и сострочите по линиям, оставив небольшие отверстия. Выверните детали, руки набейте синтепоном до уровня, обозначенного на выкройке, туловище набейте плотно и зашейте отверстие. К шее на спине пришейте петельку из ленты для подвешивания.





Лицо. Нарисуйте глаза и рот карандашом, затем вышейте или нарисуйте акриловыми красками.

Волосы. Обмотайте нить вокруг четырёх пальцев, перевяжите. Подготовьте таким образом 8-10 пучков, приклейте или пришейте их к голове.

Крылья. Выкройку переведите на ткань в два сложения, прострочите по линии. Выкроите крылья, сделайте небольшой надрез и выверните на лицевую сторону. Добавьте внутрь крыльев немного синтепона, отверстие зашейте, по краю проложите шов «вперёд иголку». Прикрепите крылья к платью на спине.

Выкройки ► стр. 20-21

совет

В нижнюю часть туловища можно насыпать горсточку риса, так кукла будет устойчивее.

Одежда. Полосу ткани для нижнего платья сшейте в кольцо, к нижнему краю пришейте узкое кружево, по верхнему краю проложите шов «вперёд иголку». Наденьте платье на куклу и стяните нить вокруг шеи. Для рукавов прямоугольник ткани (40 x 10 см) разрежьте на 2 части, сшейте рукава, вверху и внизу прошейте швом «вперёд иголку», нити не обрезайте.

Полосу ткани с кружевом для верхнего платья сшейте в кольцо, по верхнему краю проложите шов «вперёд иголку», наденьте на куклу и стяните на уровне шеи. 30 см узкого кружева присоберите, закрепите на шее. Вставьте руки в рукава, стяните и закрепите нити, пришейте руки под воротником. Украсьте воротник и рукава атласными ленточками и бантами.



Шишка из лоскутков



Марина
Кузьмина

Немного
ткани
и атласных
лент –
и посмотрите,
какая
изысканная
шишка у нас
получилась.



высота 8 см

- ✓ заготовка в форме шишки
- ✓ ленты шириной 3 см: жёлтая и в клетку
- ✓ универсальный клей

Рисунки ► стр. 25

справка

Заготовки в форме шишек, шаров или яиц — деревянные или пластмассовые — можно приобрести в специализированных цветочных магазинах или магазинах для рукоделия, а также смастерить самим, вырезав из толстого упаковочного пенопласта острым резак ножом со сменным лезвием. Затем заготовку можно обтянуть трикотажем, чтобы пришивать чешуйки. Если вы планируете работать с клеем, то тканью обтягивать не надо.

Ленты нарежьте на отрезки по 5 см (28 жёлтых, 32 клетчатых). Выкроите из ленты в клетку 2 квадрата по 3 x 3 см. Из прямоугольных отрезков сделайте чешуйки: отрезок ленты сложите уголком и хорошо отутюжьте (рис. 1 и 2). Начало работы закройте квадратиком: пришейте его к трикотажу или просто приклейте к заготовке (рис. 3). Сами чешуйки последовательно приклеивайте или пришивайте к заготовке снизу вверх швом «вперёд иголку», т. е. от вершины шишки к основанию. Первый ряд из четырёх клетчатых уголков уложите остриём к центру квадрата, приколите, а затем

пришейте по кругу, отступив от среза уголков на 0,5 см (рис. 4). Следующий ряд из четырёх уголков жёлтого цвета приколите, сместив их в шахматном порядке по отношению к первому ряду. Пришейте или приклейте, обращая внимание на то, чтобы швы первого ряда были закрыты уголками второго. Учтите, что число уголков во всех рядах одинаковое — по 4. Так работайте, постепенно увеличивая расстояние между уголками в ряду по мере увеличения поверхности заготовки. Срезы уголков последнего ряда закройте квадратиком, пришейте бантик и петлю для подвешивания.

Идеи в квадрате



Саша Печ

весёлый снеговик

размер 11 x 11 см

- ✓ коричневая, голубая, белая, оранжевая, серая и чёрная пряжа (100% шерсти, 100 г/150 м)
- ✓ крючок № 3
- ✓ 2 коричневые пуговицы

Вяжите по схеме 1. Отдельно свяжите голубой нитью отворот шапки и оранжевой нитью нос-морковку. Пришейте отворот, нос-морковку и глазки. Тамбурным швом вышейте улыбку. Выполните помпон, используя в качестве основы вилку. Прикрепите помпон к верхушке шапочки Аккуратно отпарьте.

Белая снежинка на голубом, снеговик и олень – всё так привлекательно. Эти вязанные квадратики повесьте на ёлку, а в конце праздника предложите гостям выбрать себе сувенир.



нежная снежинка

размер 11 x 11 см
 ✓ белая и голубая пряжа
 (100% шерсти, 100 г/150 м)
 ✓ белая пряжа «Ирис»
 (для снежинки)
 ✓ крючки № 3 и № 1,5
 (для снежинки)

Вяжите мотив и снежинку по схемам 2а и 2б. Пришейте снежинку к мотиву. Аккуратно отпарьте.

забавный олень

размер 11 x 11 см
 ✓ коричневая, светло-коричневая, белая, красная и чёрная пряжа (100% шерсти, 100 г/150 м)
 ✓ крючок № 3
 ✓ 2 зелёные пуговицы

Вяжите по схеме 3. Отдельно свяжите коричневой нитью рожки и светло-коричневой нитью ушки. Пришейте рожки, ушки и глазки. Тамбурным швом вышейте улыбку. Аккуратно отпарьте.

горчичная звёздочка

размер 11 x 11 см
 ✓ горчичная и белая пряжа (100% шерсти, 100 г/150 м)
 ✓ крючок № 3

Свяжите цепочку из 3 возд. п. и сомкните её 1 соедин. ст. в кольцо. Далее вяжите по схеме 4. Аккуратно отпарьте.

Схемы ► стр. 24-25

Позвони мне, ПОЗВОНИ

СОВЕТ

Вышейте
этот сюжет
на канве K04
Aida № 14
GAMMA



Чтобы никогда не
терять связь
с друзьями,
сшейте чехлы-
кармашки
и украсьте их
вышивкой
и тесьмой.
Лучшего подарка
просто не
придумаешь!

- ✓ 15 x 13 см смесовой ткани (70% района, 30% льна) для счётной вышивки натурального цвета (11 нитей/1 см)
- ✓ тесьма из цветочков
- ✓ декоративные пуговицы

Вышивайте мотивы крестом мулине в 2 сложения и швом «назад иголку» в 1 нить. Вышейте в центре ткани мотивы по схемам. Сложите ткань пополам вдоль лицевой стороны внутрь и выполните швы по длинным сторонам. Затем сшейте нижний край, сложив чехол так, чтобы боковой шов оказался в центре тыльной стороны. Подрубите верхний край на 1 см. Из 3 длинных нитей мулине сплетите косичку и пришейте её к обоим сторонам чехла. Пришейте пуговицы и тесьму.

Схемы ► стр. 19

Ручная работа



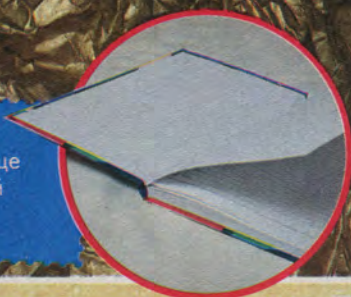
Наталья
Григорьева

В магазине
можно
купить
любой
блокнот, но
порадуйте
своих друзей
ручной
работой.



совет

Удобнее и проще обтягивать обложку, если в начале и конце блокнота есть плотный белый лист, так называемый шмуц.



- ✓ ежедневник или блокнот
- ✓ плотная цветная ткань с узором
- ✓ клеящий карандаш для бумаги и ткани
- ✓ клей «Момент»
- ✓ акриловая краска металлик «Золото»
- ✓ кисточка
- ✓ атласная лента
- ✓ искусственный цветок из ткани
- ✓ двухсторонний скотч



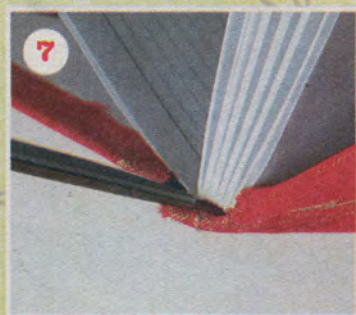
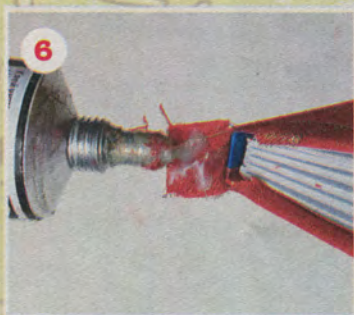
1 Измерьте ежедневник в раскрытом виде, добавьте со всех сторон по 3-4 см. Выкроите из ткани соответствующий прямоугольник.

2 Приклеивайте ткань к обложке последовательно: сначала нанесите клей на первую обложку, прижмите ткань и разгладьте; затем приклейте корешок и вторую обложку. Разгладьте рукой, чтобы не было складок.



3 С двух сторон от корешка надрежьте ткань, останется узкая полоска. Обрежьте уголки, как показано на фото.

4 Заверните ткань по краям. На углах, чтобы убрать лишнюю толщину, ткань немного подрежьте.



5 Смажьте уголок клеем «Момент», прижмите ткань и подержите несколько секунд.

6 Хвостик над корешком смажьте клеем «Момент».

7 Заправьте хвостик внутрь корешка с помощью тонкой палочки и прижмите.



8 Хорошо смажьте клеем внутренние стороны обложки и края, прижмите шмуч (первый лист бумаги в ежедневнике).

9 Чтобы надёжнее закрепить ткань, прогладьте обложки с обеих сторон горячим утюгом без отпаривания.

10 Чтобы узоры стали ярче, можно дополнительно расписать обложку акриловой краской, например металликом «Золото».



11 Ежедневник готов! Украсьте его атласной лентой с бантом или декоративным цветком.



Фото Игоря Пискарёва

Снежинки и узоры

Такие нежные бело-голубые
вышитые салфетки пригодятся
вам на все зимние праздники –
от Нового года и до Рождества.

✓ ткань для счётной
вышивки Bellana
✓ серебристая
металлизированная
нить ✓ мулине

Сложите ткань по двум направле-
ниям, чтобы определить сере-
дину, и обозначьте линии сгиба
стежками шва «вперёд иголку»
нитками контрастного цвета.

Расположите мотивы, считая
квадраты канвы, и вышейте моти-
вы по схеме крестом мулине в 2
сложения и швом «назад иголку»
в 1 нить. Подогните и заутюжь-
те края ткани на изнаночную
сторону сначала на 1 см, затем на
2 см, сшейте углы по диагонали
и подшейте швейными нитками
швом «через край».

Схемы и рисунки
► стр. 22–23





 **ZWEIFART**

Рождественские



Олег и Мария
Абрамовы



- ✓ декоративные тыквы и патиссоны
- ✓ декоративная свеча
- ✓ еловые веточки
- ✓ колокольчики
- ✓ золотистая аэрозольная краска

ПОДСВЕЧНИКИ ИЗ ТЫКВЫ

Вырежьте ножом сердцевину тыквы, а затем выскоблите мякоть: чем тщательнее вы её вычистите, тем будет лучше. С помощью какого-либо гипро- скопического материала про-

ОГОНЬКИ

Дизайнер-любитель найдёт применение буквально всему! Например, необычная форма декоративной тыквы натолкнула нас на идею создания подсвечника. Или можно за несколько минут создать симпатичное украшение-подсвечник для праздничного стола: обвитые золотистым шнуром оранжевые свечи на фоне сухой ветки или хвои, у подножия свечи мелкие апельсины и цветок-бант из узкой ленточки того же цвета.

сушите внутреннюю полость тыквы, а снаружи окрасьте её несколькими слоями золотистой аэрозольной краски. Добавьте немного еловых веточек, колокольчики и установите декоративную свечу. Безопаснее использовать гелевые свечи в стаканчиках. В этом случае вложите в тыкву кусочек пенопласта, а сверху поставьте ёмкость со свечой. Такой подсвечник из тыквы, конечно, не слишком долговечен, но если тыкву тщательно вычистить и просушить, то на месяц-полтора его хватит, а там уже и новогодние праздники закончатся.

ПОДСВЕЧНИК с апельсинами

Обмотайте 2 свечи золотистым шнуром. Разрежьте пробку поперек самой широкой части на кружочки толщиной 0,5 см. Приклейте 2 кружочка к низу свечей. Компьютерный диск положите зеркальной стороной вверх и приклейте свечи на край диска. На оставшееся место на диске наклейте в произвольном порядке листья брусники или веточки с хвоей. Ближе к свечам наклейте мандарины, располагая их парами. Украсьте композицию бантиками из золотистой тесьмы.



Анна Красавцева



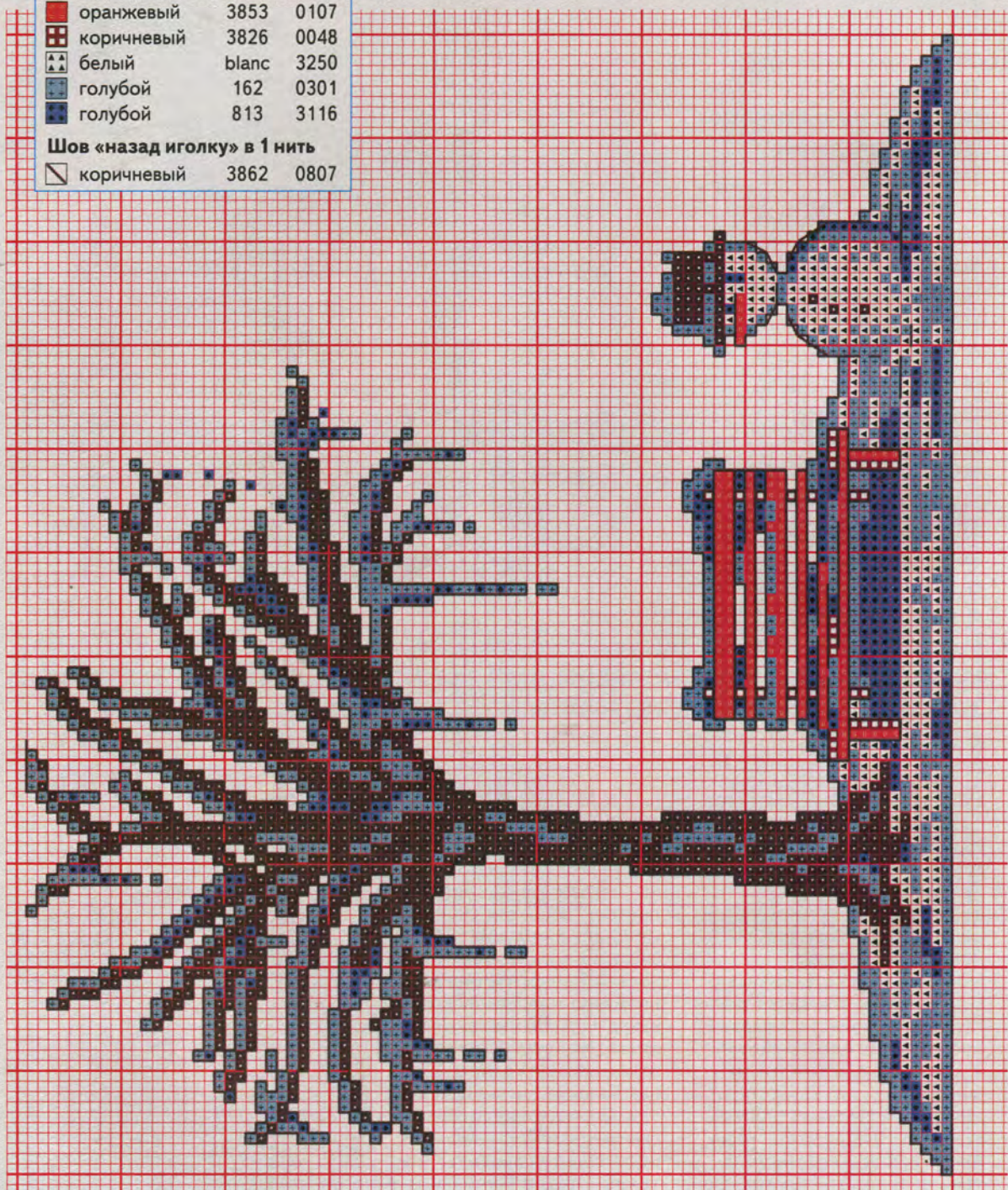
- ✓ 2 оранжевые свечи
- ✓ компьютерный диск
- ✓ золотистый шнур
- ✓ золотистая тесьма
- ✓ пробка
- ✓ клей
- ✓ мелкие апельсины
- ✓ листья брусники

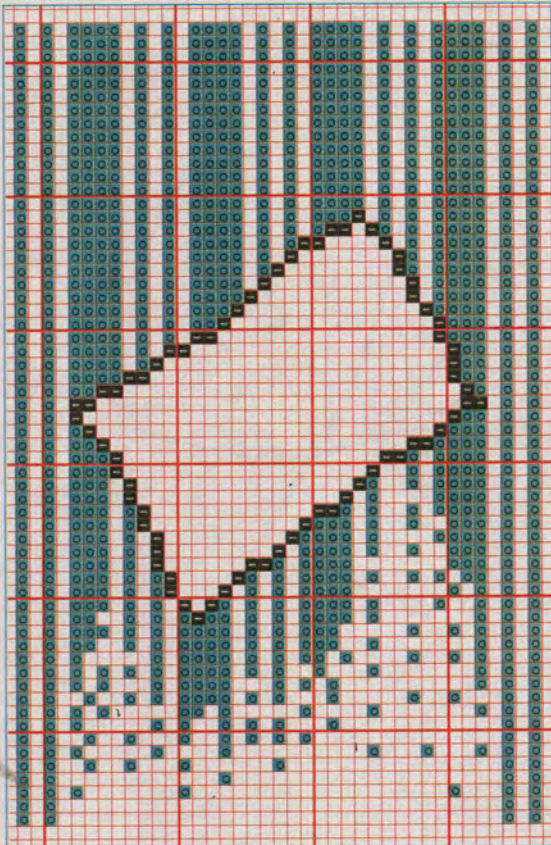
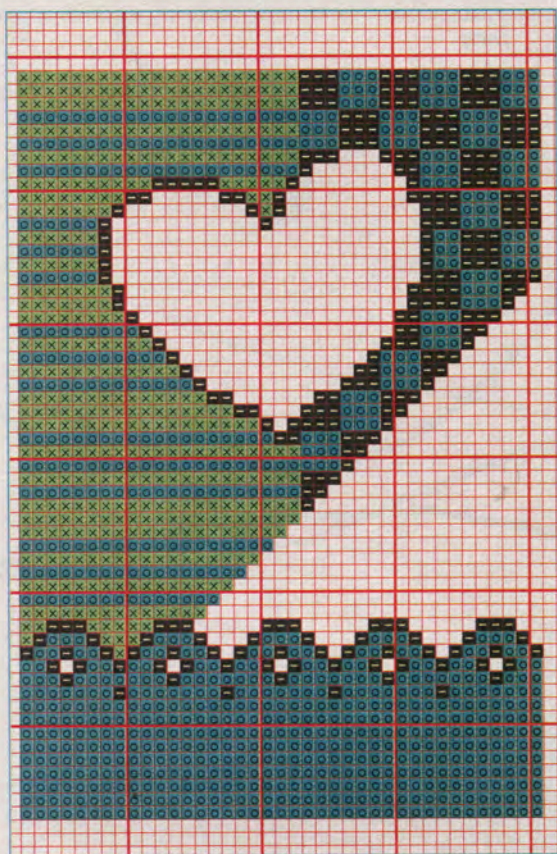


к стр. 1 Счётная схема





Условные обозначения

	DMC	GAMMA
Стежки крестом		
нитью в 2 сложения		
	коричневый	3862 0807
	оранжевый	3853 0107
	коричневый	3826 0048
	белый	blanc 3250
	голубой	162 0301
	голубой	813 3116
Шов «назад иголку» в 1 нить		
	коричневый	3862 0807





Условные обозначения

	DMC	GAMMA
Стежки крестом		
нитью в 2 сложения		
 голубой	3766	0854
 салатный	772	5196
 коричневый	839	3222
Шов «назад иголку» в 1 нить		
 коричневый	839	3222

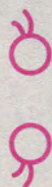
к стр. 4-6 Выкройки

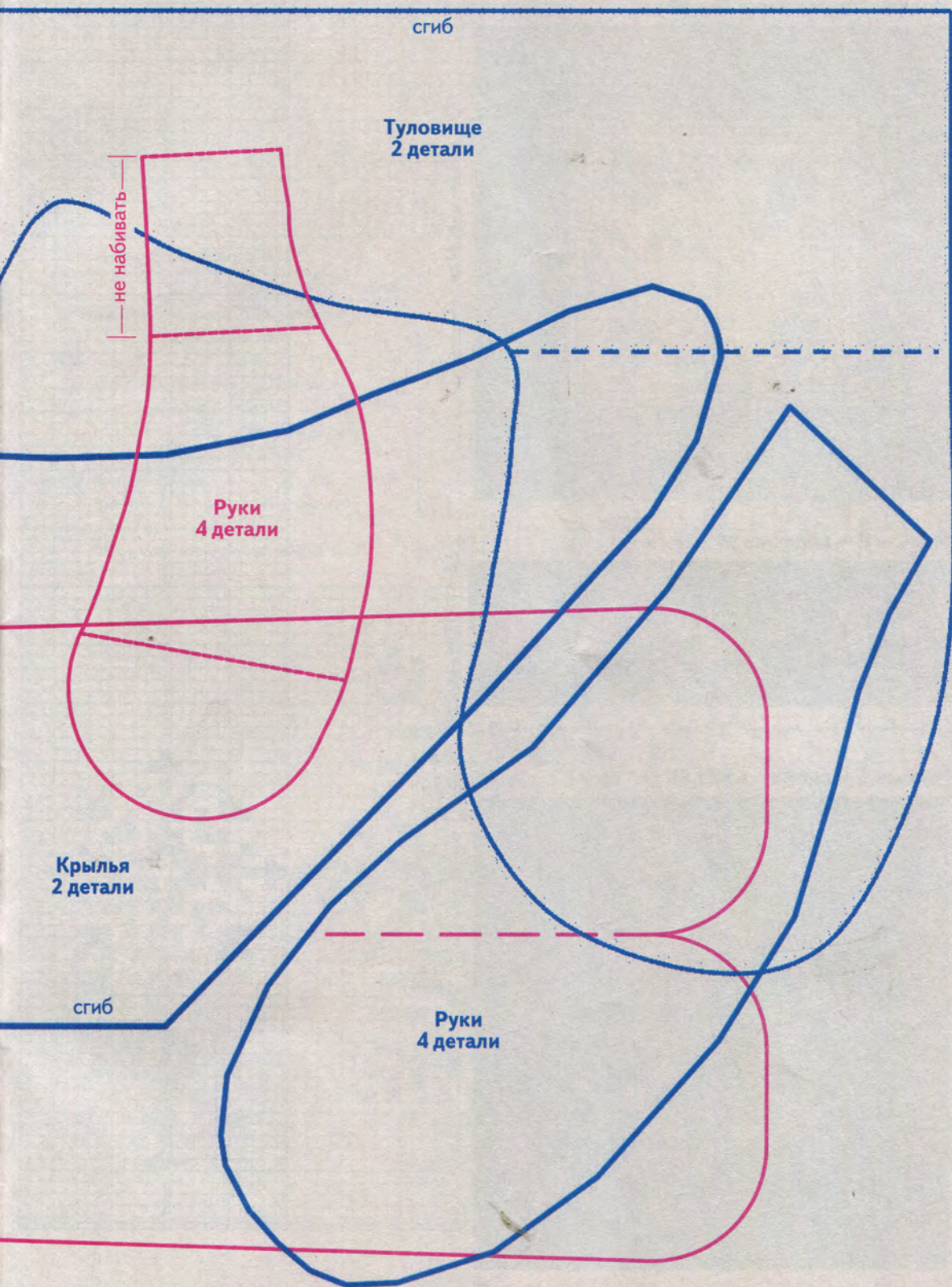


В журнале «Лена Креатив» № 12/2017 выкройку куклы (стр. 9, 19) нужно увеличить в 2 раза.

Крылья
2 детали

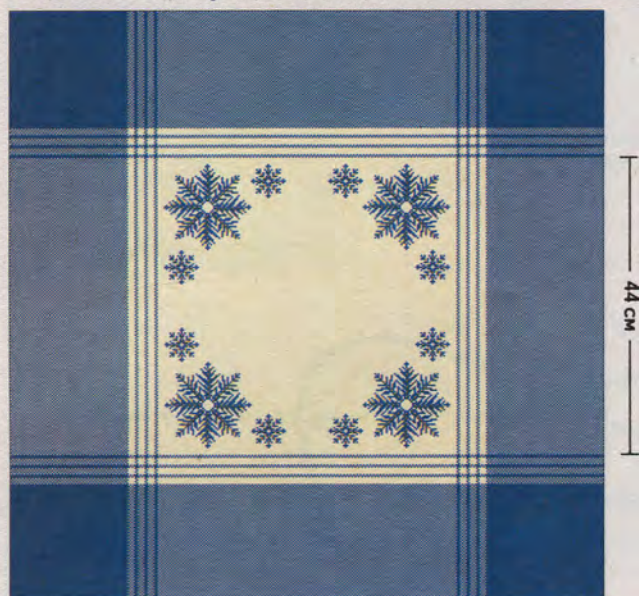
Туловище
2 детали





к стр. 14–15 Счётная схема и рисунки

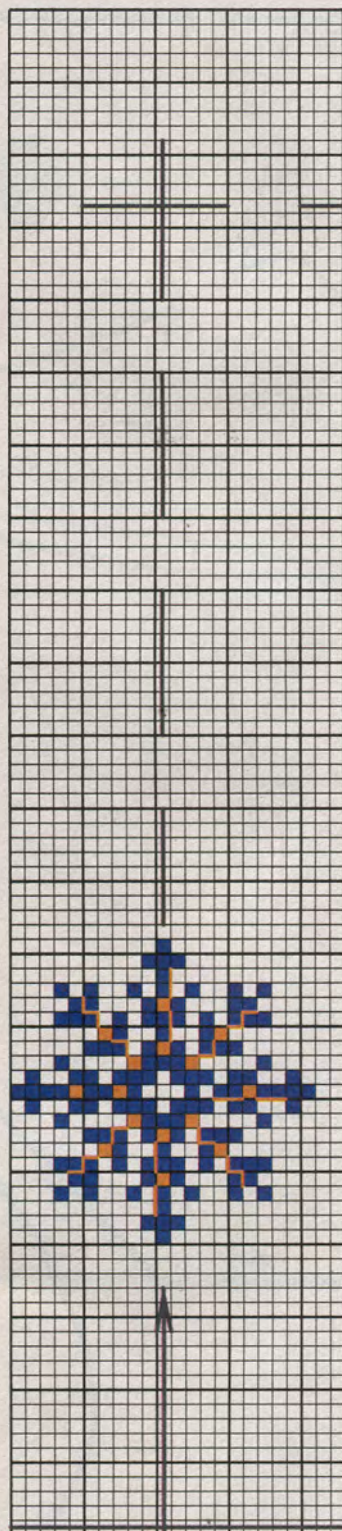
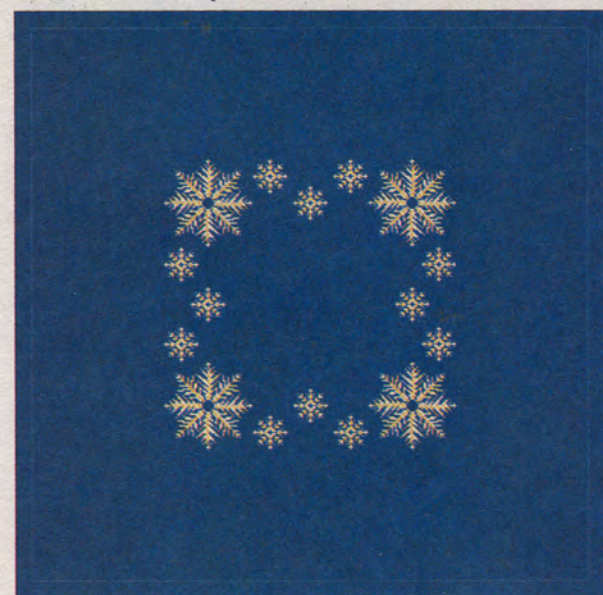
Модель А — салфетка 90 х 90 см

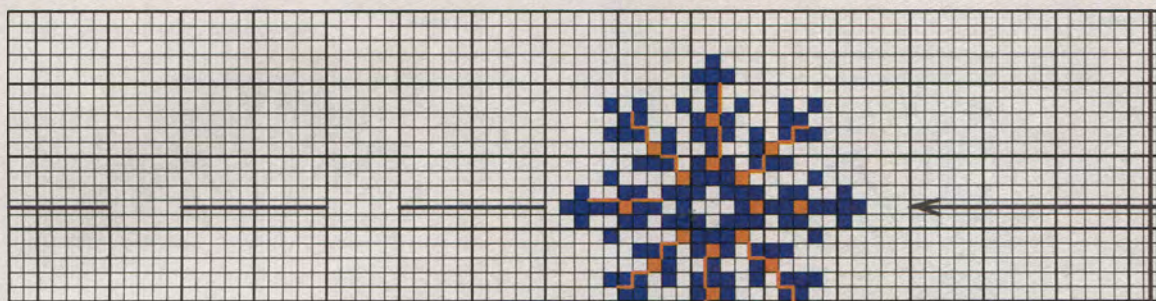


Модель В — дорожка 90 х 26 см



Модель С — салфетка 88 х 88 см





Условные обозначения

ANCHOR DMC GAMMA

Стежки крестом нитью в 2 сложения

Для модели А

■ синий 148 311 3119

■ золотистая металлизированная нить

Шов «назад иголку» в 1 нить

— золотистая металлизированная нить

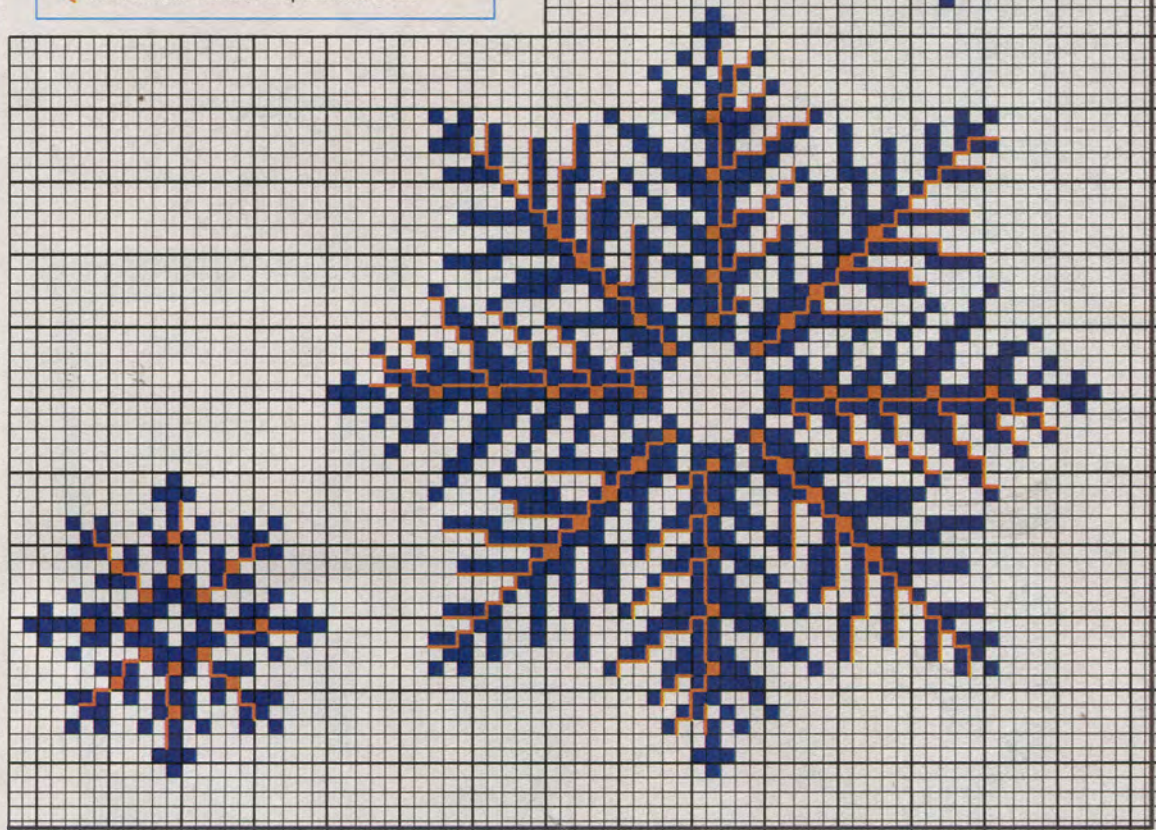
Для моделей В и С

■ светло-кремовый 926 712 3036

■ золотистая металлизированная нить

Шов «назад иголку» в 1 нить

— золотистая металлизированная нить



к стр. 7 и 8-9 Схемы и рисунки

Схема 1

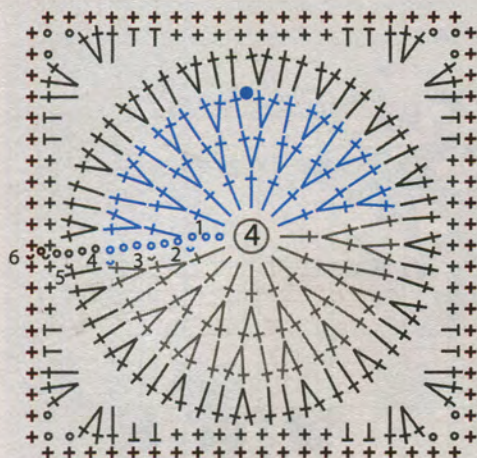


Схема 3

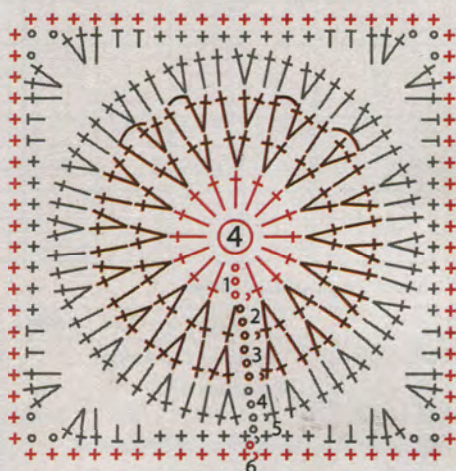


Схема 2a

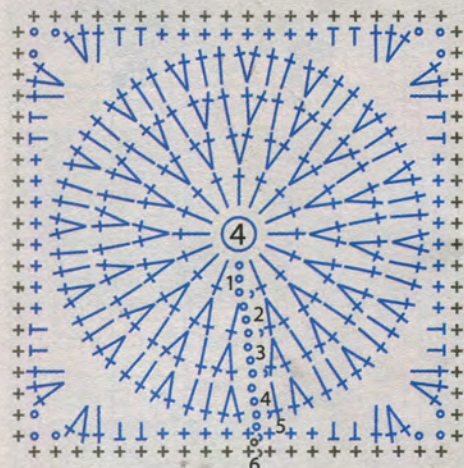


Схема 4

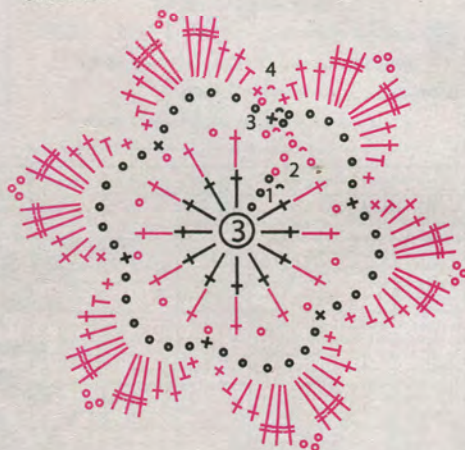
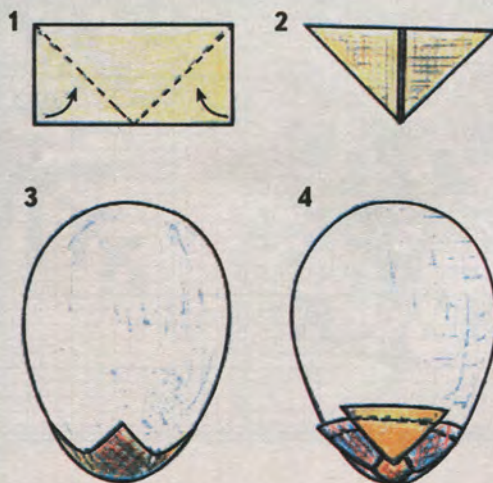
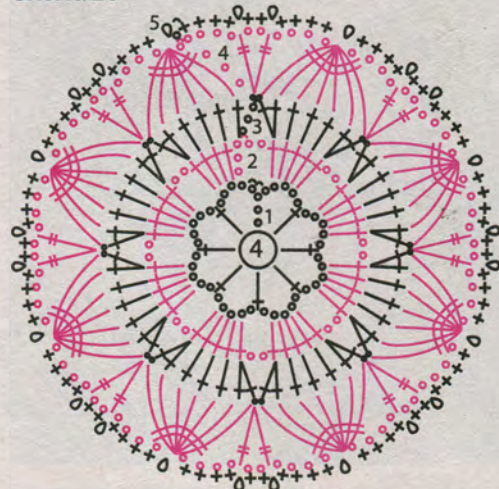
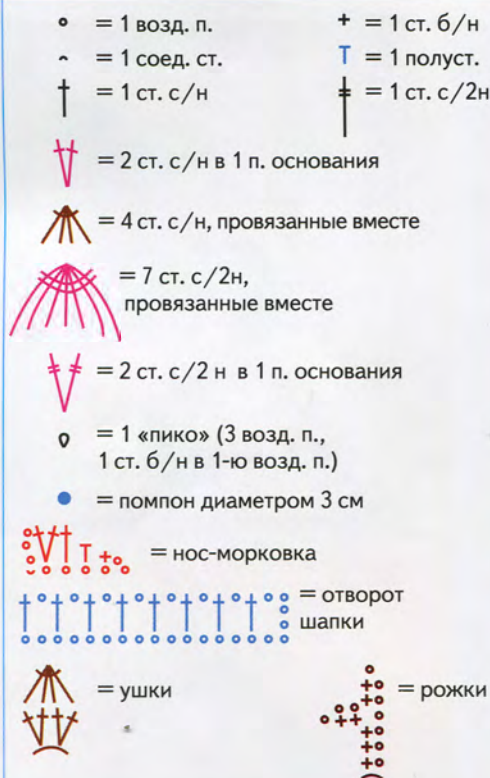


Схема 26



Условные обозначения

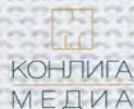


Лена КРЕАТИВ

© «ЛЕНА КРЕАТИВ» № 1/2018 (46)
АО «КОНЛИГА МЕДИА», 2018
modnoerukodelie.ru

РЕДАКЦИЯ ЖУРНАЛА

Главный редактор Марина Николаевна ПЕЦ
Зам. главного редактора Е. СИНЕВА
Редактор-корректор Л. ПЫСТИНА
Компьютерная верстка Г. РАХМАТУЛИНА



УЧРЕДИТЕЛЬ И ИЗДАТЕЛЬ АО «КОНЛИГА МЕДИА»

Основатели компании А. Колосов, Р. Наяглова-Колосова
Генеральный директор М. Зимин
Издательский директор Г. Арефьева
Финансовый директор Н. Старкова
Коммерческий директор С. Харченко
Директор по распространению К. Егоренко
Начальник производственного отдела С. Пехтерева
По вопросам распространения: тел. 8-495-775-1435
По вопросам размещения рекламы:
Юлия Мордвинкина, тел. 8-966-149-0709,
e-mail: j.mordvinkina@konliga.ru
По вопросам подписки: тел. 8-495-775-1435
Отдел мелкооптовой продажи: Москва, Бакунинская ул.,
д. 71, стр. 10, 6-й этаж, тел. 8-495-775-1433

АДРЕС ИЗДАТЕЛЯ И РЕДАКЦИИ

105082 Москва, Бакунинская ул., д. 71, стр. 10;
тел. 8-495-775-1435

ДЛЯ ПИСЕМ

105082 Москва, а/я 5, АО «КОНЛИГА МЕДИА»
 («Лена Креатив»); e-mail: m.pets@konliga.ru
Информацию об АО «КОНЛИГА МЕДИА»
можно найти на сайте modnoerukodelie.ru

Журнал зарегистрирован Федеральной службой
по надзору в сфере связи, информационных
технологий и массовых коммуникаций
(Роскомнадзор). Свидетельство о регистрации
ПИ № ФС77-64866 от 10.02.2016. 12+

Все права на распространение журнала на русском
языке в России, странах СНГ и Балтии принадлежат
АО «КОНЛИГА МЕДИА».

Импортер в Республику Беларусь:
ООО «Росчерк», г. Минск, ул. Сурганова, 57Б,
офис 123. Тел. +375-17-331-94-27(41).

ОТПЕЧАТАНО В ТИПОГРАФИИ

АО «КОСТРОМА», 156010, г. Кострома,
ул. Самоковская, 10. Тел. 8-4942-49-15-11.
Факс 8-4942-49-15-10.

Тираж 30 000 экз. Свободная цена.
Зак. №4673-17.

Дата выхода в свет 12.12.2017

Дата начала продаж 18.12.2017

В журнале использованы материалы из итальянского
фотобанка © SIA Stampa Italiana Associata.

Редакция не несёт ответственности за содержание
рекламных объявлений. Перепечатка материалов
только с письменного разрешения редакции.
Логотипы (товарные знаки) третьих лиц размещены
на правах рекламы.



Яркие сюжеты для вышивок



Очередной номер журнала «**Вышитые картины**» посвящён главным праздникам зимы – Новому году и Рождеству. Самые интересные сюжеты и идеи от лучших российских и европейских мастеров ждут вас на его страницах. Пейзажи, жанровые зарисовки, цветы, птицы, животные, все символы праздников мы собрали под одной обложкой. Эксклюзив номера – шедевр Константина Васильева «У чужого окна». Традиционно на страницах журнала – интересные новости, рассказы о художниках и мастерах и многое другое.

УЖЕ В ПРОДАЖЕ!

